

# ORGANISATION DES COMPETITIONS

## REFERENTIEL RELATIF A LA FORMATION DES JUGES

05/03/2020

### Préambule

Ce document présente les phases et le contenu des formations destinées aux différents acteurs bénévoles appelés à intervenir sur l'organisation des compétitions organisées sous l'égide de la FFS.

### Personnels concernés

Sont concernés par ces formations le corps arbitral (Juges et Délégués Techniques) mais également les prestataires (Traceurs et Chronométrateurs).

### Conditions générales requises

Il convient, pour accéder aux différentes formations, de posséder une Licence Compétiteur ou Dirigeant en cours de validité.

Les brevets qui sanctionnent les différentes étapes de la formation ne seront validés que sous les conditions suivantes :

- ✓ majorité du licencié,
- ✓ possession d'une Licence Compétiteur ou Dirigeant en cours de validité,
- ✓ participation aux sessions de recyclage,
- ✓ pratique de la ou des fonctions à raison de 2 missions par saison.

### Domaines d'application

Les directives suivantes sont applicables dans tous les domaines susceptibles d'être demandeur d'une formation, et en particulier :

- ✓ les clubs,
- ✓ les ESF,
- ✓ le milieu scolaire par le biais du programme Jeune Officiel de l'UNSS,
- ✓ les lycées des Pôles Espoirs dans le cadre des actions menées en direction des élèves,
- ✓ lors des stages préalables aux brevets d'état (Diplôme d'Etat de Ski – Moniteur National de Ski Alpin , D.E.)
- ✓ lors des stages-examens de traceurs régionaux,
- ✓ lors des formations d'entraîneurs fédéraux,
- ✓ lors des formations des moniteurs fédéraux (MF1 et MF2, entraîneurs de clubs des différentes activités).

## Les différents brevets

Les différents brevets et leurs abréviations sont ainsi déclinés :

✓ Juge de Compétition	JC	Alpin – Fond – Biathlon – Saut et CN – Snowboard – Ski Freestyle – Telemark – Ski de Vitesse – Ski sur Herbe
(pour les disciplines à notation) ✓ Juge (niveau fédéral)	J JSF	Ski Freestyle – Snowboard - Saut
✓ Juge (niveau régional)	JSR	Saut
✓ Délégué Technique FFS	DTF	Alpin – Fond – Biathlon – Roller Ski - Saut et Combiné Nordique – Snowboard – Ski Freestyle – Telemark – Ski de Vitesse – Ski sur Herbe
✓ Délégué Technique Régional	DTR	Saut et Combiné Nordique
✓ Délégué Technique International	DTI	Alpin – Fond – Biathlon – Roller ski - Saut et Combiné Nordique – Snowboard – Ski Freestyle – Telemark – Ski de Vitesse – Ski sur Herbe
✓ Juge International (pour les disciplines concernées)	JI	Biathlon – Ski Freestyle – Saut
✓ Chronométrateur	CHRONO.	Brevet de base.
	CHRONO. NORD	Unité de valeurs Nordiques (Fond – Biathlon – Saut et CN)
✓ Traceur Fédéral (1)	TF	Alpin
✓ Traceur Fédéral Expert (1)	TFE	Alpin

(1) A compter de la saison 2019/2020, nouveau cursus de formation des traceurs.

## Echelons de formation

Les formations sont dispensées aux échelons suivants :

- ⇒ **Régional** par les Bureaux Techniques Régionaux (<http://www.ffs.fr/federation/ffs/organisation?rubrique=structures> – Commission Règles et Contrôles- BTR) pour : Traceur Régional, Juge et Délégué Technique des activités Alpin, Fond et Saut pour les brevets concernés.
- ⇒ **National** par les Bureaux Techniques Nationaux de l'activité (<http://www.ffs.fr/federation/ffs/organisation?rubrique=structures> Commission Règles et Contrôles- BTN de l'activité concernée) pour : Traceur National, Juge et Délégué Technique des activités Biathlon, Roller ski, Saut et Combiné Nordique, Ski Freestyle, Snowboard, Telemark, Ski de Vitesse, Ski sur Herbe, par le Groupe de Travail « chronométrage » pour Chronométrateur, Chrono.Nord
- ⇒ **International** par les responsables des DT FIS ou IBU France, uniquement lors des séminaires de recyclage

## Formateurs

Sont qualifiés pour dispenser les formations, les formateurs désignés par les BTN et les BTR, les CTS, les DT, DT FIS ou IBU, mais également toute personne – professionnel ou non - pouvant apporter une compétence reconnue.

## Frais de déplacement du formateur

Les frais engagés par le formateur seront répartis comme suit :

- transports (frais kilométriques et de péage) sont à la charge de la FFS (Commission Règles et Contrôles) pour une formation de niveau National et le Comité de Ski pour une formation de niveau Régional.
- hébergements et frais de bouche sont à la charge du Comité de Ski ou du Club demandeur.

## Outils de formation

Pour rendre conviviales et efficaces les séances de formation, la Délégation Règles et Contrôles met à disposition de ses formateurs des documents didactiques (visuels) constamment tenus à jour.

## Principes de formation

Les titres de Juges fédéraux correspondent à des fonctions bien définies et à une compétence certaine sans cesse renouvelée.

Pour cela, les formations favorisent la tenue de postes variés lors de mises en situation réelle, associée à un constat de connaissances, au détriment de la notation d'un examen.

Elles comprennent également un Tronc Commun Fédéral relatif à la connaissance du milieu fédéral.

## Suivi des formations

Afin de faciliter le suivi du parcours de formation et le déclenchement des recyclages un carnet de fonctions « Livret de Formations » est remis à chaque Juge ou postulant et un « Carnet de stage » à chaque chronométreur.

## Utilisation des brevets

L'ensemble des fonctions, pouvant être nécessaire à l'organisation et au déroulement d'une compétition, sont ouvertes aux Juges de Compétitions à l'exception de celles de DT, Traceurs et Chronométreurs (sauf s'ils en possèdent un brevet valide).

## Validité des brevets

Sans mission ni recyclage le brevet sera retiré du fichier fédéral et il ne figurera plus sur la licence  
Les brevets concernés sont :

- |                                                           |                                  |
|-----------------------------------------------------------|----------------------------------|
| ➤ Juge de Compétition :                                   | Durée de validité = 5 ans        |
| ➤ Juge National (Ski Freestyle – Snowboard -Saut)         | Durée de validité = 2 ans        |
| ➤ <b>Juge Régional (Saut)</b>                             | <b>Durée de validité = 2 ans</b> |
| ➤ Délégué Technique FFS (Hors ski Alpin et ski de Fond) : | Durée de validité = 2 ans (1)    |
| ➤ Délégué Technique FFS (Ski Alpin et ski de Fond) :      | Durée de validité = 3 ans (1)    |
| ➤ <b>Délégué Technique Régional Saut et CN :</b>          | <b>Durée de validité = 2 ans</b> |
| ➤ Chronométreur et Chrono. Nord :                         | Durée de validité = 5 ans        |

(1) Depuis la saison 2014/2015 (2015) les brevets (Formation ou Recyclage) de **Délégué Technique Ski Alpin ou Ski de Fond** ont une **durée de validité de 3 ans**.

Toutes unités de formation donnent lieu à l'établissement d'une attestation (livret de formation).

Toutes obtentions de brevets donnent lieu à l'établissement d'un diplôme ; mention en est portée sur la licence Carte Neige « Compétiteur » ou « Dirigeant » de l'individu (2).

(2) Les moniteurs ESF peuvent retrouver mention de leur(s) brevet(s) soit en consultant le site de la FFS (rubrique «[Fédération - Formation] » (<http://www.ffs.fr/federation/enseigner-le-ski/recherche-officiels>) soit en demandant à leur Club, sur présentation de leur carte syndicale, l'édition de leur licence Carte Neige.

## **Cursus de formation des « Jeune Juge » mineurs**

Les licenciés FFS Carte Neige « Compétiteur » ou « Dirigeant » et/ou les adhérents à l'UNSS titulaires du brevet national de cette fédération(1), atteignant leur 16ème année d'âge avant la fin de l'année civile (1er janvier au 31 décembre) pourront à leur majorité intégrer le corps arbitral de la FFS en tant que « Juge de Compétition » dans l'une des activités fédérales, à l'exception du Rollerski et du Biathlon.

Afin de faire vivre cette passerelle, la participation des «Jeune Juge» à toute organisation fédérale est encouragée.

Dès l'entrée en formation, le Jeune Officiel recevra le livret de formation (carnet de fonction) qui lui permettra de valider toutes ses expériences dans l'arbitrage ou l'organisation d'une compétition fédérale.

### **Formation :**

#### **❖ Formation organisée par les BTR**

Sont concernés les disciplines suivantes : ALPIN – FOND - SAUT

#### **❖ Formation organisée par les BTN**

Sont concernés les disciplines suivantes : SAUT – Ski FREESTYLE – Ski de VITESSE – SNOWBOARD – TELEMARQUE

#### **❖ Formation organisée par l'UNSS**

Sont concernés les disciplines suivantes : ALPIN – FOND – SNOWBOARD

*(1) L'UNSS et la FFS mettront en commun leurs compétences techniques et pédagogiques lors d'une mise en place de formation à destination des enseignants animateurs d'AS volontaires.*

*L'UNSS assure la formation des « jeunes Juges » avec l'aide, si besoin, des cadres fédéraux. L'habilitation à la fonction « jeune juge » et la validation du diplôme UNSS reconnue par la FFS sont de la compétence conjointe de l'UNSS et de la FFS.*

### **Contenu de la formation :**

**1 - La formation sera organisée en salle** sur les bases de celle de Juge de Compétition :

- Présentation du Tronc commun
- Visuel de formation de Juge de Compétition dans la discipline concernée

**A l'issue de cette formation le formateur remettra au candidat le livret de Formation (Carnet de fonctions) en ayant coché sur la couverture « Jeune Juge » ainsi que la discipline concernée**

**2 – Il devra suivre à minima 2 stages pratiques** –si possible différents - encadré par un formateur fédéral soit dans le cadre d'une compétition UNSS et/ou d'une compétition FFS.

**Sa fonction durant un stage pratique :**

Sous réserve de présenter une autorisation parentale, ils pourront être intégrés, dans le cadre d'un tutorat, aux différents postes de Juges prévus dans le cadre de l'organisation d'épreuves à l'exception des postes de Jury ou de ceux liés à la sécurité.

*Les stages pratiques qu'il aura suivi seront mentionnés sur son livret de formation.*

**Validation du Brevet de « Juge de Compétition » des jeunes juges :**

A sa majorité au 31 décembre de l'année civile, le « Jeune Juge » pourra devenir « Juge de Compétition », s'il demeure toujours licencié en adressant une copie de son livret de Formation à la FFS. La FFS lui délivrera une attestation avec copie au Président du BTR concerné afin de l'informer de l'enregistrement au fichier national de ce nouveau « Juge de Compétition ».

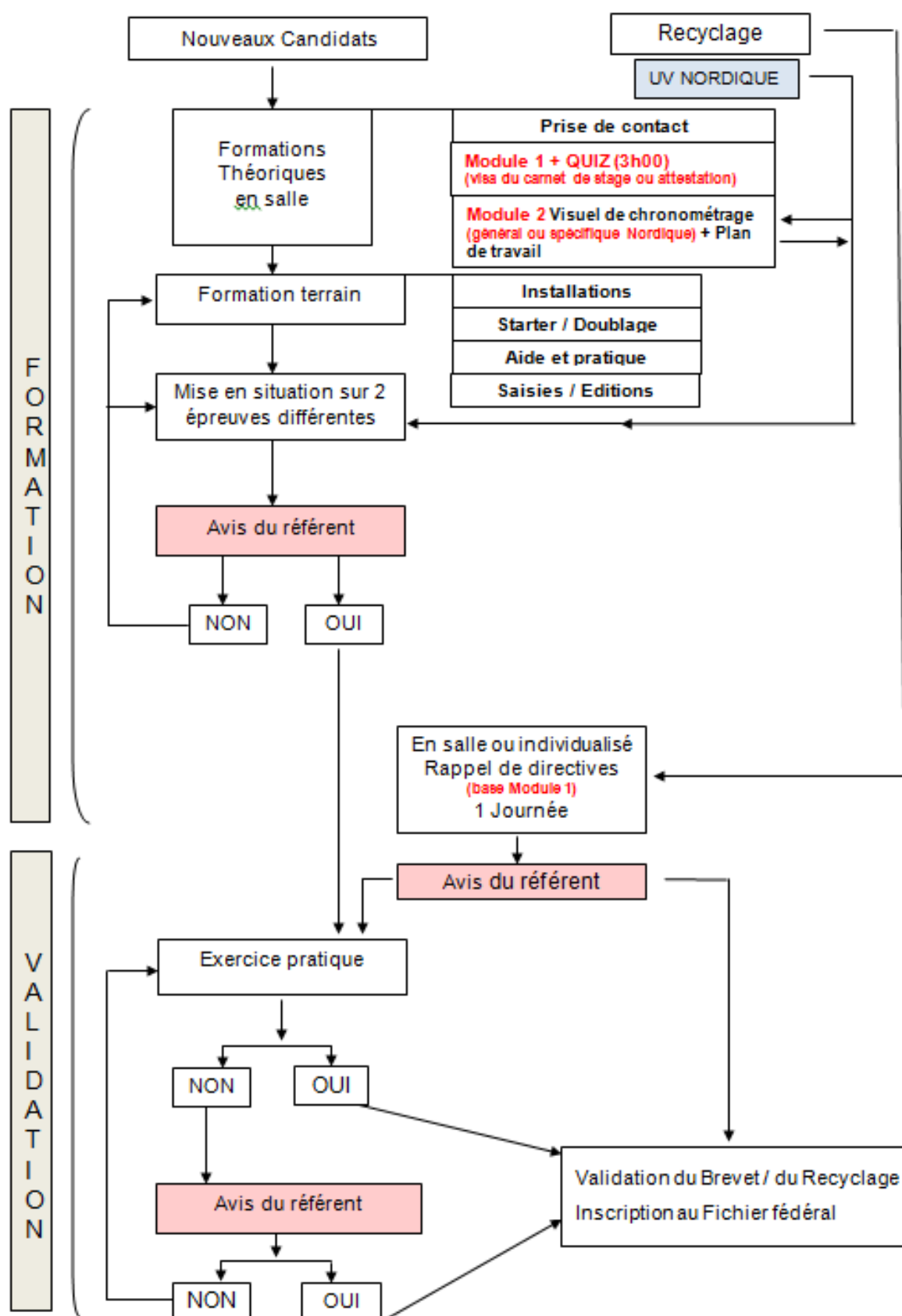
# S O M M A I R E

I. Contenu de la formation de Chronométrateur	p-7
II. Contenu de la formation de Juge de Compétition Alpin	p-9
III. Contenu de la formation de Délégué Technique de Compétition FFS Alpin	p-10
IV. Contenu de la formation de Délégué Technique International Alpin	p-11
V. Contenu de la formation de <b>Traceur Fédéral</b>	p-12
VI. Contenu de la formation de <b>Traceur Fédéral Expert</b>	p-13
VII. Contenu de la formation de Juge de Compétition Ski de Fond	p-14
VIII. Contenu de la formation de Délégué Technique de Compétition FFS Ski de Fond	p-15
IX. Contenu de la formation de Délégué Technique International Ski de Fond	p-16
X. Contenu de la formation de Juge de Compétition Biathlon	p-17
XI. Contenu de la formation de Délégué Technique de Compétition FFS Biathlon	p-18
XII. Contenu de la formation de Délégué Technique International de Biathlon	p-19
XIII. Contenu de la formation de Juge International de Biathlon	p-20
XIV. Contenu de la formation de Délégué Technique de Compétition FFS Roller Ski	p-21
XV. Contenu de la formation de Délégué Technique International de Roller Ski	p-22
XVI. Contenu de la formation de Juge National et Régional de Saut à Ski	p-23
XVII. Contenu de la formation de Juge de Compétition Saut à Ski et CN	p-24
XVIII. Contenu de la formation de Juge International Saut à Ski et CN	p-25
XIX. Contenu de la formation de Délégué Technique de Compétition FFS Nat. et Rég. Saut et CN	p-26
XX. Contenu de la formation de Délégué Technique International Saut et CN	p-27
XXI. Contenu de la formation de Juge de Compétition Snowboard	p-28
XXII. Contenu de la formation de Délégué Technique de Compétition FFS Snowboard	p-29
XXIII. Contenu de la formation de Juge Snowboard	p-30
XXIV. Contenu de la formation de Délégué Technique International Snowboard	p-31
XXV. Contenu de la formation de Juge de Compétition de Ski Freestyle	p-32
XXVI. Contenu de la formation de Délégué Technique de Ski Freestyle FFS de Ski Freestyle	p-33
XXVII. Contenu de la formation de Délégué Technique International de Ski Freestyle	p-34
XXVIII. Contenu de la formation de Juge de Ski Freestyle Fédéral	p-35
XXIX. Contenu de la formation de Juge de Ski Freestyle International	p-36
XXX. Contenu de la formation de Juge de Compétition Télémart	p-37
XXXI. Contenu de la formation de Délégué Technique de Compétition FFS Télémart	p-38
XXXII. Contenu de la formation de Délégué Technique International de Télémart	p-39
XXXIII. Contenu de la formation de Juge de Compétition Ski de Vitesse	p-40
XXXIV. Contenu de la formation de Délégué Technique de Compétition FFS Ski de Vitesse	p-41
XXXV. Contenu de la formation de Délégué Technique International Ski de Vitesse	p-42
XXXVI. Contenu de la formation de Juge de Compétition Ski sur Herbe	p-43
XXXVII. Contenu de la formation de Délégué Technique de Compétition FFS Ski sur Herbe	p-44
XXXVIII. Contenu de la formation de Délégué Technique International Ski sur Herbe	p-45
Livret de Formation (et ses explications)	p-46
Carnet de stage du Chronométrateur	p-46
Carnet d'identité d'Officiel National Saut	p-46

## I) FORMATION DE **CHRONOMETREUR**

<b>INTITULE</b> <b>ABREVIATION</b>	<b>CHRONOMETREUR</b> <i>(Chrono.-Chrono.Nord)</i>
<b>PREROGATIVES</b>	<p>Tenue du poste de Chronométrateur (mesure du temps), intimement lié à la gestion informatique.</p> <p>La validation de ce Brevet est une spécialisation qui se décline ainsi :</p> <p>le module N°1 portant sur la connaissance du système fédéral et la gestion globale des activités.</p> <p>le module N°2 relatif à la connaissance, l'installation des systèmes de chronométrage et leur manipulation, la prise de temps et leur mise en forme</p> <p>l'unité de valeurs « Chrono.Nord » applicable au ski nordique</p>
<b>PREREQUIS</b>	<p>Etre licencié dans un club FFS. Etre âgé de 18 ans à la date de validation du Brevet.</p> <p>Avoir satisfait au module 1.</p>
<b>ORGANISATION</b>	<p>Nationale par l'intermédiaire des Référents désignés par le Bureau Technique Informatique et Technologies.</p> <p>(Les moniteurs ESF qui se destinent au chronométrage d'épreuves fédérales suivront également la formation organisée dans les Comités de ski)</p>
<b>ENCADREMENT</b>	<p>Par un réseau de Référents (<b>experts</b>) assistés de formateurs identifiés comme tels.</p>
<b>FORMATION</b>	<p>La durée de la formation, qui demande un important engagement personnel, est dépendante de la disponibilité et du niveau du candidat ; le Carnet de Stage permet un échelonnement sans perte d'acquis antérieurs.</p> <p>Le processus est décrit sur le Synoptique (page suivante)</p> <p>L'Unité de Valeurs Nordiques (<b>CHRONO.NORD</b>) validera les Chronométrateurs ayant suivi les modules de formation liés au traitement des formats de course spécifique aux activités nordiques (Fond – Biathlon – Saut et CN) et à l'utilisation de dispositifs particuliers, lors des compétitions nationales.</p>
<b>DUREE DE VALIDITE</b>	<p>Le Chronométrateur ne pourra continuer à exercer ses fonctions que s'il se soumet à une formation continue obligatoire (recyclage), au maximum tous les 5 ans.</p> <p>Sans mission ni recyclage pendant 2 ans le chronométrateur sera retiré des listes d'agrément. Le référent régional ou son BTR devra informer le <b>BTN Informatique et Technologie</b> qui est seul habilité à supprimer des listes un chronométrateur.</p>
<b>RECYCLAGE</b>	<p>Les BTR ont la charge du déclenchement des recyclages.</p> <p>Le processus est décrit sur le Synoptique (page suivante).</p>

## SYNOPTIQUE DE LA FORMATION DE CHRONOMETREUR (Chrono – Chrono.Nord)





## II) FORMATION DE **JUGE DE COMPETITION ALPIN**

INTITULE ABREVIATION	JUGE DE COMPETITION ALPIN <i>JC (Alpin)</i>
<b>PREROGATIVES</b>	Tenue des postes liés à l'organisation et au déroulement des épreuves de ski alpin (Juge de porte, Chef des Juges de portes, Arbitre, Directeur d'Epreuve, Juge de départ et d'arrivée, Chronométreur manuel, Starter).
<b>PREREQUIS</b>	Etre licencié dans un club FFS. Etre âgé de 18 ans à la date de validation du Brevet.
<b>ORGANISATION</b>	Régionale  (Les candidats présents aux stages de l'UF Pratiques Compétitives organisés par la FFS, les élèves des Lycées des Pôles Espoirs ainsi que les bénéficiaires de la filière Jeune Officiel de l'UNSS sont dispensés de la phase 2 ci-dessous)
<b>ENCADREMENT</b>	Par des formateurs identifiés comme tels.
<b>FORMATION</b>	<p>- 1 <u>En salle</u> → projection d'un visuel sur l'activité (y compris Tronc Commun Fédéral), suivi (ou non) d'un Quizz de 30 questions relatives à la connaissance du RIS et à son application.</p> <p>Remise du Livret de Formation</p> <p><u>Durée</u> : 2h30</p> <p>- 2 - <u>Evaluation et certification sur le terrain</u>:. Tenue (sans notation) de postes variés en situation de course sous le contrôle et les conseils d'un formateur désigné (DT...) qui annotera le Livret de Formation.</p> <p><u>Durée</u> : ces missions probatoires sont faites au gré des disponibilités du postulant.</p>
<b>DUREE DE VALIDITE</b>	<p>Le Juge ne pourra continuer à exercer ses fonctions que s'il se soumet à une formation continue obligatoire (recyclage), au minimum tous les 5 ans ou à une formation initiale d'un niveau supérieur.</p> <p>Sans mission ni recyclage durant cette période le Juge sera retiré des listes d'agrément.</p>
<b>RECYCLAGE</b>	<p>Les BTR ont la charge du déclenchement des recyclages.</p> <p>Selon les périodicités définies, le maintien des connaissances sera, si le besoin s'en fait sentir, réalisé dans les mêmes conditions que la phase 1 de la formation.</p> <p>A défaut un contrôle de connaissances sur le terrain sera suffisant.</p>

### III) FORMATION DE **DELEGUE DE COMPETITION FFS ALPIN**

INTITULE ABREVIATION	DELEGUE DE COMPETITION FFS ALPIN <i>DTF (Alpin)</i>
<b>PREROGATIVES</b>	Assurer, à la demande des BTN ou BTR, les missions prévues par le RIS (Règlement Internationaux du Ski) lors d'épreuves de niveau National et Régional.
<b>PREREQUIS</b>	Etre licencié dans un club FFS. Etre âgé de 18 ans à la date de validation du Brevet.  Etre titulaire du Brevet de Juge de Compétition depuis 2 ans.  Avoir une bonne connaissance de l'organisation des épreuves ainsi que des notions de traçage, de chronométrage et de gestion informatique des courses)
<b>ORGANISATION</b>	Régionale (Les candidats ayant satisfait aux épreuves du BEE2 sont dispensés des phases 2 et 3 ci-dessous
<b>ENCADREMENT</b>	Par des formateurs identifiés comme tels.
<b>FORMATION</b>	<p>- 1 <u>En salle</u> → projection d'un visuel sur l'activité (y compris Tronc Commun Fédéral), lecture de bandes de chronométrage, approche de la gestion informatique (inscriptions, résultats, pénalité et homologation) suivi d'un Quizz ou d'études de cas relatifs aux applications du RIS. Visa du Livret de Formation <u>Durée</u> : 2h30</p> <p>- 2 – <u>Stage pratique</u>: → comme DT assistant sur une course avec un DT formateur..</p> <p>- 3 – <u>Stage pratique</u>: → comme DT sur une course avec un DT formateur comme DT assistant. <u>Durée</u> : ces missions probatoires sont faites au gré des disponibilités du postulant.</p>
<b>DUREE DE VALIDITE</b>	Le DT ne pourra continuer à exercer ses fonctions que s'il se soumet à une formation continue obligatoire (recyclage), au minimum tous les 2 ans. <b>La durée de validité du brevet passe à 3 ans pour toute formation ou recyclage effectué à compter de la saison 2014/2015 (2015).</b> Sans mission ni recyclage durant cette période le DT sera retiré des listes d'agrément.
<b>RECYCLAGE</b>	Les BTR ont la charge du déclenchement des recyclages.  Selon les périodicités définies, le maintien des connaissances sera réalisé dans les mêmes conditions que la phase 1 de la formation. (La participation des DT FFS aux séances de recyclage des DT FIS tient lieu de recyclage fédéral.)

#### IV) FORMATION DE **DELEGUE TECHNIQUE INTERNATIONAL SKI ALPIN**

INTITULE ABREVIATION	DELEGUE TECHNIQUE INTERNATIONAL SKI ALPIN <i>DTI (Alpin)</i>
<b>PREROGATIVES</b>	Assurer, à la demande de la FIS ou de son représentant en France les missions prévues par le RIS (Règlement Internationaux du Ski) lors d'épreuves de niveau International (FIS, WCS, JO)
<b>PREREQUIS</b>	<p>Etre licencié dans un club FFS. Etre âgé de 18 ans au moins et 40 ans (45 ans pour les entraîneurs nationaux) au plus à la date de présentation du postulat. L'expérience et le recul nécessaires ne permettent en réalité que des candidatures à l'âge de 30 ans.</p> <p>Parler au moins une des langues étrangères officielles de la FIS.</p> <p>Etre titulaire du Brevet Délégué Technique Fédéral depuis 2 ans.</p> <p>Avoir de solides connaissances sur l'organisation des épreuves ainsi que des notions de traçage, de chronométrage et de gestion informatique des courses.</p>
<b>ORGANISATION</b>	<p>Nationale.</p> <p>« Formulaire de candidature » à télécharger. <a href="http://www.fis.fr/pdf/formation/FFSformoff-alpin-dti.pdf">http://www.fis.fr/pdf/formation/FFSformoff-alpin-dti.pdf</a></p>
<b>ENCADREMENT</b>	Par des formateurs de la FIS identifiés comme tels.
<b>FORMATION</b>	<p>- 1 <u>Postulant</u> → le postulant présentera sa lettre de motivation au responsable français des DT FIS par l'intermédiaire de son BTR et du BTN alpin. Son acceptation marquera le début de la période d'observation (1 an) pendant laquelle il participera aux cours de formation annuels, assistera sous la tutelle d'un DT à 2 compétitions FIS et en établira les rapports.</p> <p>- 2 – <u>Candidat</u>: → le candidat participera aux cours de formation annuels et passera les examens écrits et oraux dans une des langues officielles de la FIS. Il sera assigné à une mission pratique sur une épreuve de vitesse (<b>coupe d'Europe</b>) sous la supervision d'un DT examinateur ainsi qu'à un examen pratique en fonctionnant comme DT.</p> <p>- 3 – Si, après examen par la FIS, des différents dossiers qu'il aura établi le candidat est considéré comme admissible, il deviendra DT FIS après le prochain cours de formation DT FIS.</p>
<b>DUREE DE VALIDITE</b>	Le DT qui, au cours de 2 années consécutives n'aura pas accompli la mission confiée perdra sa qualification.
<b>RECYCLAGE</b>	<p>Le BTN a la charge du déclenchement des recyclages.</p> <p>Le DT est tenu de participer annuellement aux cours de formation organisés sous l'égide de la FIS à défaut de perdre sa qualification.</p>

## V) FORMATION ET QUALIFICATION DE **TRACEUR FEDERAL**

INTITULE ABREVIATION	TRACEUR FEDERAL  (TF)
PREROGATIVES	<p>Désigné par le jury, l'organisateur ou par le coordonnateur du circuit, le traceur fédéral assure le traçage <b>uniquement des épreuves Techniques</b> de ski alpin de tous niveaux inscrites au calendrier régional ou national, ainsi que les entraînements en respectant :</p> <ul style="list-style-type: none"> <li>- Les règlements</li> <li>- La sécurité des coureurs</li> </ul>
PREREQUIS Inscription	<p>Etre licencié dans un club FFS et faire acte de candidature par l'intermédiaire de son club auprès du comité.</p> <p>Etre âgé de 18 ans à la date de validation du Brevet.</p> <p>Avoir une bonne connaissance de l'organisation des épreuves alpines ainsi que des notions de traçage.</p>
COMPETENCES ET CONNAISSANCES DEVELOPPEES	<ul style="list-style-type: none"> <li>- Traçage des disciplines techniques (entraînement et compétition).</li> <li>- Règlements communs et spécifiques des disciplines.</li> <li>- Sécurité des pistes d'entraînement et de compétition.</li> <li>- Être capable (après formation) de tenir un poste d'officiel (Juge de Compétition Alpin) sur une compétition FFS.</li> </ul>
ORGANISATION ET EVALUATION	<p>Le brevet de Traceur Fédéral est obtenu <b>après avoir satisfait à 2 modules</b> :</p> <ul style="list-style-type: none"> <li>- <u>Le module 1</u> qui correspond à : <ul style="list-style-type: none"> <li>• 2 jours de formation sur le terrain (évaluation en contrôle continu et examen écrit)</li> <li>• La formation ou le recyclage au brevet de Juge de Compétition Alpin (évaluation sur examen écrit en présentiel ou en ligne). Ce module ayant une validité de 5 ans, le Livret de Formation remis au candidat tiendra lieu de document de liaison.</li> </ul> </li> <li>- <u>Le module 2</u> qui, après obtention du module 1, correspond au traçage d'une manche d'une épreuve technique inscrite au calendrier FFS. La qualité du traçage sera évaluée par le responsable du circuit ou l'entraîneur du club compétent.</li> </ul> <p style="text-align: center;"><b>Ces 2 modules sont organisés au niveau régional (Comité de ski)</b></p>
VALIDITE RECYCLAGE	<ul style="list-style-type: none"> <li>• <b>Juge de Compétition Alpin</b> A l'issue du <b>1<sup>er</sup> module</b> le brevet de <u>Juge de Compétition Alpin</u> sera enregistré au fichier national des officiels. La validité de ce brevet est de 5 ans sans recyclage.</li> <li>• <b>Traceur Fédéral</b> A l'issue du <b>2<sup>ème</sup> module</b> et en fonction de l'évaluation donnée par le responsable, le brevet de <u>Traceur Fédéral</u> sera enregistré au fichier national des officiels à la demande du BTR.</li> </ul> <p>La remise à niveau des connaissances techniques reste une démarche propre aux intéressés pouvant se concrétiser par la visualisation à titre personnel, ou lors de séances organisées par les BTR, d'un visuel de formation continue mis à disposition par le BTN Alpin <a href="http://www.ffs.fr/pdf/formation/FFSformoff-tn.pdf">http://www.ffs.fr/pdf/formation/FFSformoff-tn.pdf</a></p> <p><b>Le brevet de Traceur Fédéral étant soumis à la validité de brevet de JC (5 ans) il ne sera plus valide et mis en sommeil sans recyclage de ce dernier à l'échéance.</b></p>

## VI) FORMATION DE **TRACEUR FEDERAL EXPERT**

INTITULE ABREVIATION	TRACEUR FEDERAL EXPERT  (TFE)
PREROGATIVES	<p>Désigné par le jury, l'organisateur ou par le coordonnateur du circuit, le <b>traceur fédéral expert</b> assure le traçage <b>de toutes les épreuves</b> de ski alpin de tous niveaux, inscrites au calendrier régional ou national, ainsi que les entraînements en respectant :</p> <ul style="list-style-type: none"> <li>- Les règlements</li> <li>- La sécurité des coureurs</li> </ul>
PREREQUIS Inscription	<ul style="list-style-type: none"> <li>▪ Etre licencié dans un club FFS et faire acte de candidature par l'intermédiaire de son comité. (La filière d'inscription par le SNMSF existe également)</li> <li>▪ Etre titulaire du brevet de Traceur Fédéral (avoir validé les 2 modules)</li> </ul>
COMPETENCES ET CONNAISSANCES DEVELOPEES	<ul style="list-style-type: none"> <li>- Traçage et sensibilisation aux disciplines de vitesse (entraînement et compétition).</li> <li>- Règlements communs et spécifiques des disciplines.</li> <li>- Sécurité des pistes d'entraînement et de compétition.</li> <li>- Pouvoir officier en tant que <b>Délégué Technique</b> FFS (après obtention du brevet de DT) sur les épreuves du calendrier FFS.</li> </ul>
ORGANISATION ET EVALUATION	<p>Le brevet de Traceur Fédéral Expert est obtenu à l'issue d'un stage en situation (camp vitesse, épreuve de SG ou DH) organisé annuellement par la FFS sur 2 jours.</p> <ul style="list-style-type: none"> <li>- les traceurs auront l'occasion de tracer sur une piste homologuée vitesse. (évaluation en contrôle continu et examen écrit)</li> <li>- Ils suivront une formation ou un recyclage de Délégué Technique (évaluation sur examen écrit)</li> </ul> <p style="text-align: center;"><b>Le stage sera organisé au niveau national (FFS)</b></p>
VALIDITE RECYCLAGE	<ul style="list-style-type: none"> <li>• <b>Délégué Technique Alpin</b> Le brevet de <u>Délégué Technique Alpin</u> sera enregistré au fichier national des officiels. La validité de ce brevet est de 3 ans sans recyclage.</li> <li>• <b>Traceur Fédéral Expert</b> Le brevet de <u>Traceur Fédéral Expert</u> sera enregistré au fichier national des officiels.</li> </ul> <p>La remise à niveau des connaissances techniques reste une démarche propre aux intéressés qui se concrétise par la visualisation à titre personnel ou lors de séances organisées par les BTR, d'un visuel de formation continue mis à disposition par le BTN Alpin <a href="http://www.ffi.fr/pdf/formation/FFSformoff-tn.pdf">http://www.ffi.fr/pdf/formation/FFSformoff-tn.pdf</a></p> <p><b>La validité du brevet de Traceur Fédéral Expert n'a pas de limite dans le temps.</b></p>

*Ces 2 Fiches décrivent la nouvelle organisation d'accès au brevet de Traceur mise en place à compter de la saison 2019/2020, visant à clarifier et valoriser les missions du Traceur dans son rôle au sein d'une organisation.*

*Mesures transitoires : le brevet actuel de Traceur Régional (TR) (si Juge de Compétition Alpin) sera transformé en Traceur Fédéral (TF), celui de Traceur National (TN) en Traceur Fédéral Expert (TFE) par le dispositif mis en place.*

*Les brevets de JC ne sont associés qu'aux licenciés qui en sont préalablement titulaires, ou en deviendront titulaires à l'échéance du dispositif de transition.*

*Ce sont ces nouvelles dénominations qui figureront à terme sur les licences.*

## VII) FORMATION DE **JUGES DE COMPETITION SKI DE FOND**

<b>INTITULE</b> <b>ABREVIATION</b>	<b>JUGE DE COMPETITION FOND</b> <b>JC (Fond)</b>
<b>PREROGATIVES</b>	Tenue des postes liés à l'organisation et au déroulement des épreuves de ski de fond (Directeur d'Epreuve, Secrétaire de compétition, Juge à l'arrivée, Contrôleur à l'arrivée, Chronométrateur manuel, Starter, Chef du contrôle, Chef du stade, Contrôleur).
<b>PREREQUIS</b>	Etre licencié dans un club FFS. Etre âgé de 18 ans à la date de validation du Brevet.
<b>ORGANISATION</b>	Régionale. (Les élèves des Lycées des Pôles Espoirs ainsi que les bénéficiaires de la filière Jeune Officiel de l'UNSS sont dispensés de la phase 2 ci-dessous).
<b>ENCADREMENT</b>	Par des formateurs identifiés comme tels.
<b>FORMATION</b>	- 1 <u>En salle</u> → projection d'un visuel sur l'activité (y compris Tronc Commun Fédéral). Remise du Livret de Formation <u>Durée</u> : 2h30 - 2 - <u>Evaluation et certification sur le terrain</u> : Tenue (sans notation) de postes variés en situation de course sous le contrôle et les conseils d'un formateur désigné (DT...) qui annotera le Livret de Formation. <u>Durée</u> : ces missions probatoires sont faites au gré des disponibilités du postulant.
<b>DUREE DE VALIDITE</b>	Le Juge ne pourra continuer à exercer ses fonctions que s'il se soumet à une formation continue obligatoire (recyclage), au minimum tous les 5 ans ou à une formation initiale d'un niveau supérieur. Sans mission ni recyclage durant cette période le Juge sera retiré des listes d'agrément.
<b>RECYCLAGE</b>	Les BTR ont la charge du déclenchement des recyclages. Selon les périodicités définies, le maintien des connaissances sera, si le besoin s'en fait sentir, réalisé dans les mêmes conditions que la phase 1 de la formation. A défaut un contrôle de connaissances sur le terrain sera suffisant.

## VIII) FORMATION DE **DELEGUE TECHNIQUE DE COMPETITION FFS SKI DE FOND**

<p><b>INTITULE</b></p> <p><b>ABREVIATION</b></p>	<p><b>DELEGUE TECHNIQUE DE COMPETITION FFS SKI DE FOND</b></p> <p><b><i>DTF (Fond)</i></b></p>
<p><b>PREROGATIVES</b></p>	<p>Assurer, à la demande des BTN ou BTR, les missions prévues par le RIS (Règlement Internationaux du Ski) lors d'épreuves de niveau régional et national.</p>
<p><b>PREREQUIS</b></p>	<p>Etre licencié dans un club FFS. Etre âgé de 18 ans à la date de validation du Brevet.</p> <p>Etre titulaire du Brevet de Juge de Compétition depuis 2 ans.</p> <p>(Avoir une bonne connaissance de l'organisation des épreuves, et également avoir des notions de chronométrage et de gestion informatique des courses.)</p>
<p><b>ORGANISATION</b></p>	<p>Régionale.</p>
<p><b>ENCADREMENT</b></p>	<p>Par des formateurs identifiés comme tels.</p>
<p><b>FORMATION</b></p>	<p>La formation est programmée sur 2 phases.</p> <p><u>1<sup>ère</sup> phase</u> → projection en salle d'un visuel sur l'activité (y compris Tronc Commun Fédéral), lecture de bandes de chronométrage, approche de la gestion informatique (inscriptions, résultats, pénalité et homologation) suivi d'un Quizz ou d'études de cas relatifs aux applications du RIS. Visa du Livret de Formation, durée : 2h30</p> <p><u>Stage pratique</u> : de mise en situation comme DT assistant sur une course avec un DT formateur.</p> <p><u>2<sup>ème</sup> phase</u> → <u>Stage pratique</u> de mise en situation comme DT sur une course avec un DT formateur comme DT assistant qui validera le brevet.</p> <p><u>Durée</u> : ces missions probatoires sont faites au gré des disponibilités du postulant.</p>
<p><b>DUREE DE VALIDITE</b></p>	<p>Le DT ne pourra continuer à exercer ses fonctions que s'il se soumet à une formation continue obligatoire (recyclage), au minimum tous les 2 ans. <b>La durée de validité du brevet passe à 3 ans pour toute formation ou recyclage effectué à compter de la saison 2014/2015 (2015).</b></p> <p>Sans mission ni recyclage durant cette période le DT sera retiré des listes d'agrément.</p>
<p><b>RECYCLAGE</b></p>	<p>Les BTR ont la charge du déclenchement des recyclages.</p> <p>Selon les périodicités définies, le maintien des connaissances sera réalisé dans les mêmes conditions que la phase 1 de la formation.</p>

## IX) FORMATION DE **DELEGUE TECHNIQUE INTERNATIONAL SKI DE FOND**

<b>INTITULE</b>	<b>DELEGUE TECHNIQUE INTERNATIONALSKI DE FOND</b>
<b>ABREVIATION</b>	<b><i>DTI (Fond)</i></b>

Contactez le responsable français des Délégués Techniques FIS par l'intermédiaire du Bureau Technique Régional.



## X) FORMATION DE **JUGE DE COMPETITION BIATHLON**

INTITULE	<b>JUGE DE COMPETITION BIATHLON</b> <i>JC (Biathlon)</i>
<b>PREROGATIVES</b>	Tenue des postes liés à l'organisation et au déroulement des épreuves de Biathlon (Directeur d'Epreuve, Secrétaire de compétition, Chef du Pas de Tir, Chef des Pistes, Chef du stade, Chef du contrôle du Matériel, Juge à l'arrivée, Contrôleur à l'arrivée, Chronométrateur manuel, Starter, Chef du contrôle, Contrôleur).
<b>PREREQUIS</b>	Etre licencié dans un club FFS. Etre âgé de 18 ans à la date de validation du Brevet.
<b>ORGANISATION</b>	NATIONALE. Le Bureau Technique Régional recense auprès des clubs les candidats à la formation de JC Biathlon puis les communiquera au responsable national qui proposera des dates de sessions de formation.
<b>ENCADREMENT</b>	Par des formateurs identifiés comme tels.
<b>FORMATION</b>	<p>- 1 <u>En salle</u> → projection d'un visuel sur l'activité (y compris Tronc Commun Fédéral).</p> <p>Remise du Livret de Formation</p> <p><u>Durée</u> : 4h00</p> <p>- 2 - <u>Evaluation et certification sur le terrain</u> :</p> <p>Tenue (sans notation) de postes variés en situation de course sous le contrôle et les conseils d'un formateur désigné (DT...) qui annotera le Livret de Formation.</p> <p><u>Durée</u> : ces missions probatoires sont faites au gré des disponibilités du postulant.</p>
<b>DUREE DE VALIDITE</b>	<p>Le Juge ne pourra continuer à exercer ses fonctions que s'il se soumet à une formation continue obligatoire (recyclage), au minimum tous les 5 ans ou à une formation initiale d'un niveau supérieur.</p> <p>Sans mission ni recyclage durant cette période le Juge sera retiré des listes d'agrément.</p>
<b>RECYCLAGE</b>	<p>Les BTR ont la charge du déclenchement des recyclages.</p> <p>Selon les périodicités définies, le maintien des connaissances sera, si le besoin s'en fait sentir, réalisé dans les mêmes conditions que la phase 1 de la formation.</p> <p>A défaut un contrôle de connaissances sur le terrain sera suffisant.</p>

## XI) FORMATION DE **DELEGUE TECHNIQUE DE COMPETITION FFS BIATHLON**

INTITULE	<b>DELEGUE TECHNIQUE DE COMPETITION BIATHLON</b> <i>DTF (Biathlon)</i>
<b>PREROGATIVES</b>	Assurer, à la demande du BTN, les missions prévues par le RIS (Règlement Internationaux du Ski) lors d'épreuves de niveau régional et national.
<b>PREREQUIS</b>	Etre licencié dans un club FFS. Etre âgé de 18 ans à la date de validation du Brevet.  Etre titulaire du Brevet de Juge de Compétition depuis 2 ans.  (Avoir une bonne connaissance de l'organisation des épreuves, du règlement IBU et également avoir des notions de chronométrage et de gestion informatique des courses.)
<b>ORGANISATION</b>	NATIONALE. Le Responsable national met en place tous les deux ans (années paires) un séminaire (formation et/ou recyclage) de DT FFS Biathlon. Les dates de ce séminaire sont communiquées aux Comités de Ski.
<b>ENCADREMENT</b>	Par des formateurs identifiés comme tels.
<b>FORMATION</b>	La formation est programmée sur 1 à 2 ans. <u>1<sup>ère</sup> étape</u> → projection en salle d'un visuel sur l'activité et son règlement (y compris Tronc Commun Fédéral), lecture de bandes de chronométrage, approche de la gestion informatique (inscriptions, résultats, pénalité et homologation) d'études de cas relatifs aux applications du RIS (règlement IBU). Visa du Livret de Formation, durée : 4h00 <u>2<sup>ème</sup> étape</u> → <u>Stage pratique</u> de mise en situation comme Assistant DT sur une course nationale avec un DT formateur comme DT assistant qui validera le brevet. <u>Durée</u> : ces missions probatoires sont faites au gré des disponibilités du postulant.
<b>DUREE DE VALIDITE</b>	Le DT ne pourra continuer à exercer ses fonctions que s'il se soumet à une formation continue obligatoire (recyclage), au minimum tous les 2 ans.  Sans mission ni recyclage durant cette période le DT sera retiré des listes d'agrément.
<b>RECYCLAGE</b>	Le BTN a la charge du déclenchement des recyclages. (voir Organisation)  Selon les périodicités définies, le maintien des connaissances sera réalisé dans les mêmes conditions que la phase 1 de la formation.

## XII) FORMATION DE **DELEGUE TECHNIQUE INTERNATIONAL BIATHLON**

<b>INTITULE</b>	<b>DELEGUE TECHNIQUE INTERNATIONAL BIATHLON</b> <i>DTI (Biathlon)</i>
-----------------	--------------------------------------------------------------------------

Contacter le responsable français des Délégué Technique IBU par l'intermédiaire du Bureau Technique Régional.

*Les personnes âgées entre 28 et 55 ans peuvent faire acte de candidature pour la qualification de Délégué Technique International.*

*L'âge limite pour exercer en tant que Délégué Technique International est de 65 ans.*

### XIII) FORMATION DE **JUGE INTERNATIONAL DE BIATHLON**

<b>INTITULE</b>	<b>JUGE INTERNATIONAL DE BIATHLON</b> <i>Jl (Biathlon)</i>
-----------------	---------------------------------------------------------------

Contactez le responsable français des Juges Internationaux IBU par l'intermédiaire du Bureau Technique Régional.

*Les personnes âgées entre 22 et 57 ans peuvent faire acte de candidature pour la qualification de Juge International.*

*L'âge limite pour exercer en tant que Juge International est de 65 ans.*

## XIV) FORMATION DE **DELEGUE TECHNIQUE DE COMPETITION FFS ROLLERSKI**

<b>INTITULE ABREVIATION</b>	<b>DELEGUE TECHNIQUE DE COMPETITION ROLLERSKI <i>DTF (Roller Ski)</i></b>
<b>PREROGATIVES</b>	Veiller, à la demande du BTN ou des BTR, au respect des règles et des instructions lors des épreuves de niveau régional et national.
<b>PREREQUIS</b>	<p>Etre licencié dans un club FFS. Etre âgé de 18 ans à la date de validation du Brevet.</p> <p>Etre titulaire du Brevet de Juge de Compétition de ski de fond depuis 2 ans.</p> <p>(Avoir une bonne connaissance de l'organisation des épreuves, et également avoir des notions de chronométrage et de gestion informatique des courses.)</p>
<b>ORGANISATION</b>	Régionale basée sur la formation des DT ski de fond. L'accent sera mis sur les problèmes de sécurité liés à l'utilisation du domaine public et à l'utilisation d'un matériel spécifique.
<b>ENCADREMENT</b>	Par des formateurs identifiés comme tels.
<b>FORMATION</b>	<p>La formation est programmée sur 2 ans.</p> <p><u>1<sup>ère</sup> année</u> → projection en salle d'un visuel sur l'activité (y compris Tronc Commun Fédéral), lecture de bandes de chronométrage, approche de la gestion informatique (inscriptions, résultats, pénalité et homologation) suivi d'un Quizz ou d'études de cas relatifs. Visa du Livret de Formation, durée : 2h30</p> <p><u>Stage pratique</u> : de mise en situation comme DT assistant sur une course avec un DT formateur.</p> <p><u>2<sup>ème</sup> année</u> → <u>Stage pratique</u> de mise en situation comme DT sur une course avec un DT formateur comme DT assistant.</p> <p><u>Durée</u> : ces missions probatoires sont faites au gré des disponibilités du postulant.</p>
<b>DUREE DE VALIDITE</b>	<p>Le DT ne pourra continuer à exercer ses fonctions que s'il se soumet à une formation continue obligatoire (recyclage), au minimum tous les 2 ans.</p> <p>Sans mission ni recyclage durant cette période le DT sera retiré des listes d'agrément.</p>
<b>RECYCLAGE</b>	<p>Les BTR ont la charge du déclenchement des recyclages.</p> <p>Selon les périodicités définies, le maintien des connaissances sera réalisé dans les mêmes conditions que la phase 1 de la formation simultanément au recyclage des DT Ski de Fond.</p>

## XV) FORMATION DE **DELEGUE TECHNIQUE INTERNATIONAL** **ROLLERSKI**

<b>INTITULE</b> <b>ABREVIATION</b>	<b>DELEGUE TECHNIQUE INTERNATIONAL ROLLERSKI</b> <i>DTI (Roller Ski)</i>
---------------------------------------	-----------------------------------------------------------------------------

Contactez le responsable français des Délégués Techniques FIS par l'intermédiaire du Bureau Technique Régional

## XVI) FORMATION DE **JUGE DE SAUT National et Régional de SAUT A SKI**

INTITULE ABREVIATION	<b>JUGE DE SAUT A SKI Régional et National JSR et JSF (Saut et CN)</b>
<b>PREROGATIVES</b>	Assurer sous la direction du Directeur d'Epreuve la fonction de juge de style des épreuves de saut et de combiné nordique.
<b>PREREQUIS</b>	<p>Etre licencié dans un club FFS.</p> <p><u>Juge Saut Régional (JSR) :</u> Etre âgé de 18 ans à la date de validation du brevet régional. (Entrée en formation possible à partir de 16 ans sous tutorat des directeurs d'épreuve).</p> <p>Etre titulaire de la formation de base [juge de compétition] pour le brevet de juge saut régional.</p> <p><u>Juge Saut Fédéral (JSF) :</u> Etre âgé de 18 ans à la date de validation du brevet national. Etre titulaire du brevet de juge saut régional pour le brevet de juge saut national.</p>
<b>ORGANISATION</b>	Régionale et Nationale
<b>ENCADREMENT</b>	Responsables régionaux et responsable national des officiels.
<b>FORMATION</b>	<p><u>Régionale</u> : Sous la responsabilité du responsable régional des officiels en co-animation avec le responsable national ou son délégué, d'une durée de 1/2 journée avec 45% d'apport théorique (dont Tronc Commun Fédéral), 45% de mise en situation pratique et 10% Qcm de validation.</p> <p><u>Nationale</u> : Sous la responsabilité du responsable régional des officiels, effectuer 6 missions mini pendant 1 an mini et 2 ans maxi. La validation du brevet de juge saut national (JSF) interviendra après 1 examen théorique ayant lieu durant un recyclage national des officiels et une mission nationale validée par le responsable national des officiels.</p>
<b>DUREE DE VALIDITE</b>	<p>Sans mission ni recyclage pendant 2 ans, le brevet du juge de saut à ski régional ou national ne sera plus valide.</p> <p>Le brevet d'un Juge non licencié depuis plus de 3 ans ne sera plus valide.</p>
<b>RECYCLAGE</b>	Les recyclages annuels seront mis en place par le Bureau Technique National en collaboration avec la Commission Nationale saut et combiné.

## XVII) FORMATION DE **JUGE DE COMPETITION SAUT A SKI**

INTITULE ABREVIATION	JUGE DE COMPETITION SAUT <i>JC (Saut &amp; Combiné nordique)</i>
<b>PREROGATIVES</b>	Tenue des postes liés à l'organisation et au déroulement des épreuves de ski de saut et combiné nordique. <b>(Secrétaire d'épreuve, Juge à l'arrivée, Starter, Chef Mesureur, Mesureurs, Chef de tremplin, Chef de piste, Gestionnaire Informatique, Opérateur Vidéo, Speaker).</b>
<b>PREREQUIS</b>	Etre licencié dans un club FFS. Etre âgé 18 ans à la date de validation de la formation de base.
<b>ORGANISATION</b>	REGIONALE.
<b>ENCADREMENT</b>	Responsables régionaux et responsable national des officiels.
<b>FORMATION</b>	<p><u>Formation de base</u> : Sous la responsabilité du responsable régional des officiels en co-animation avec le responsable national ou son délégué, d'une durée de ½ journée.</p> <p><u>Modules spécifiques</u> : Sous la responsabilité du responsable régional des officiels en co-animation avec le responsable national ou son délégué, d'une durée de ½ journée avec Qcm de validation.</p> <ul style="list-style-type: none"> <li>-Secrétaire d'épreuve</li> <li>-Starter</li> <li>-Chef mesureur</li> <li>-Chronométrateur UV Nordique Gestion Course Informatique</li> <li>-Chronométrateur UV Nordique Vidéo-mesure</li> </ul> <p>Les juges et DT en cours de validité peuvent accéder directement aux modules spécifiques.</p>
<b>DUREE DE VALIDITE</b>	Sans mission ni recyclage pendant 5 ans, le brevet de juge de compétition de saut à ski et de combiné nordique ne sera plus valide. Le brevet d'un juge de compétition non licencié depuis plus de 3 ans ne sera plus valide.
<b>RECYCLAGE</b>	Les recyclages seront mis en place par le Bureau Technique National en collaboration avec la Commission Nationale saut et combiné en utilisant les formations de base en région.



**XVIII) FORMATION DE JUGE INTERNATIONAL  
SAUT A SKI et COMBINE NORDIQUE**

INTITULE ABREVIATION	JUGE INTERNATIONAL <i>JI (Saut &amp; Combiné nordique)</i>
<b>PREROGATIVES</b>	A la demande de la FIS, assurer une représentation française lors de compétitions internationales.
<b>PREREQUIS</b>	Etre titulaire du brevet de juge saut national et avoir exercé pendant au moins 3 années. Etre âgé de 43 ans au plus à la date d'entrée en formation.
<b>ORGANISATION</b>	Candidature à présenter <u>à la Commission Nationale Saut à ski et CN par l'intermédiaire du Bureau Technique Nordique</u> qui la transmettra au collège des officiels FIS pour validation.
<b>ENCADREMENT</b>	Tutorat par un juge FIS en activité.
<b>FORMATION</b>	Officier lors de compétitions du plus haut niveau national.
<b>DUREE DE VALIDITE</b>	Sans mission ni recyclage internationaux pendant 2 ans, le brevet du juge de saut à ski ne sera plus valide. A l'âge de 60 ans, le juge de saut ne peut plus exercer ses fonctions en tant que juge de saut FIS.
<b>RECYCLAGE</b>	A préciser

## XIX) FORMATION DE **DELEGUE TECHNIQUE DE COMPETITION Régional et National SAUT ET COMBINE NORDIQUE**

<b>INTITULE ABREVIATION</b>	<b>DELEGUE TECHNIQUE DE COMPETITION Régional et National DTR et DTF (Saut &amp; CN)</b>
<b>PREROGATIVES</b>	Assurer, à la demande des responsables régionaux ou nationaux, les missions de DT, DT Adj. et DE prévues par le RIS (Règlement Internationaux du Ski) lors d'épreuves de niveau régional et national.
<b>PREREQUIS</b>	<p>Etre licencié dans un club FFS.</p> <p>Etre âgé de 18 ans à la date de validation du Brevet régional ou national.</p> <p><u>Délégué Technique Régional (DTR)</u></p> <p>Etre titulaire du brevet de Juge de Compétition.</p> <p><u>Délégué Technique National (DTF)</u></p> <p>Etre titulaire des brevets de Juge de Compétition et de D.T. régional Le cursus peut être adapté après décision du collège des officiels de la FIS pour toute personne présentant une expérience significative à haut niveau.</p> <p><u>Pour exercer la fonction de DT Adjoint (DTA) :</u></p> <p>Etre titulaire du brevet de DT régional ou national, ou de manière exceptionnelle être titulaire du brevet MF2 ou EF en remplacement.</p> <p><u>Pour exercer la fonction de Directeur d'Epreuve (DE) :</u></p> <p>Etre titulaire du brevet de DT régional ou national, ou de manière exceptionnelle être titulaire du brevet de juge saut national.</p>
<b>ORGANISATION</b>	Régionale et Nationale
<b>ENCADREMENT</b>	Responsables régionaux et responsable national des officiels.
<b>FORMATION</b>	<p><u>Régionale</u> : Sous la responsabilité du responsable régional des officiels en co-animation avec le responsable national ou son délégué :</p> <p>Etape1 : <u>Formation théorique</u> en salle 45% dont tronc commun fédéral, sur terrain 45% (visite de tremplin hors compétition), 10% Qcm.</p> <p>Etape 2 : <u>Stage pratique</u> de mise en situation comme DT sur une course régionale ou nationale avec un DT formateur qui validera le brevet régional de DT.</p> <p><u>Nationale</u> : Sous la responsabilité du responsable régional des officiels, effectuer 4 missions mini pendant 1 an mini et 2 ans maxi.</p> <p>La validation du brevet de DT national interviendra après 1 examen théorique ayant lieu durant un recyclage national des officiels et une mission nationale validée par un DT national présent à cette occasion.</p>
<b>DUREE DE VALIDITE</b>	<p>Sans mission ni recyclage pendant 2 ans, le brevet de DT régional ou national de saut à ski et de combiné nordique ne sera plus valide.</p> <p>Le brevet d'un DT non licencié depuis plus de 3 ans ne sera plus valide.</p>
<b>RECYCLAGE</b>	Les recyclages annuels seront mis en place par le Bureau Technique National en collaboration avec la Commission Nationale saut et combiné

**XX) FORMATION DE DELEGUE TECHNIQUE INTERNATIONAL SAUT  
ET COMBINE NORDIQUE**

<b>INTITULE ABREVIATION</b>	<b>DELEGUE TECHNIQUE INTERNATIONAL <i>DTI (Saut &amp; Combiné nordique)</i></b>
<b>PREROGATIVES</b>	A la demande de la FIS, assurer les missions de DT, DTA prévues par le RIS (Règlement Internationaux du Ski) lors d'épreuves de niveau international.
<b>PREREQUIS</b>	Etre titulaire du brevet de DT national et avoir exercé pendant au moins 3 années en tant que DT. Un cursus adapté peut être décidé par le collège des officiels FIS pour toute personne présentant une expérience significative à haut niveau.
<b>ORGANISATION</b>	Candidature à présenter <u>à la Commission Nationale Saut à ski et CN par l'intermédiaire du Bureau Technique Nordique</u> qui la transmettra au collège des officiels de la FIS pour validation.
<b>ENCADREMENT</b>	Tuteur désigné par le collège des officiels FIS
<b>FORMATION</b>	Officier lors de compétitions du plus haut niveau national. Participation au séminaire des DT FIS, l'année précédant l'examen, puis suivi du cursus FIS.
<b>DUREE DE VALIDITE</b>	Sans mission ni recyclage internationaux pendant 2 ans, le brevet du délégué technique international ne sera plus valide. A l'âge de 65 ans, le délégué technique international ne peut plus exercer ses fonctions en tant que DT FIS.
<b>RECYCLAGE</b>	Tous les 2 ans organisé par la FIS.

## XXI) FORMATION DE **JUGE DE COMPETITION SNOWBOARD**

INTITULE ABREVIATION	JUGE DE COMPETITION SNOWBOARD <i>JC (Snowboard)</i>
<b>PREROGATIVES</b>	Tenue des postes liés à l'organisation et au déroulement des épreuves de Snowboard (Juge de porte, Chef des Juges de portes, Arbitre, Directeur d'Epreuve, Juge de départ et d'arrivée, Chronométrateur manuel, Starter).
<b>PREREQUIS</b>	Etre licencié dans un club FFS. Etre âgé de 18 ans à la date de validation du Brevet.
<b>ORGANISATION</b>	Régionale (ou regroupement National)
<b>ENCADREMENT</b>	Par des formateurs identifiés comme tels.
<b>FORMATION</b>	<p>- 1 <u>En salle</u> → projection d'un visuel sur l'activité (y compris Tronc Commun Fédéral), suivi (ou non) d'un Quizz de 30 questions relatives à la connaissance du RIS et à son application. Remise du Livret de Formation <u>Durée</u> : 2h30</p> <p>- 2 - <u>Evaluation et certification sur le terrain</u> : Tenue (sans notation) de postes variés en situation de course sous le contrôle et les conseils d'un formateur désigné (DT...) qui annotera le Livret de Formation. <u>Durée</u> : ces missions probatoires sont faites au gré des disponibilités du postulant.</p>
<b>DUREE DE VALIDITE</b>	<p>Le Juge ne pourra continuer à exercer ses fonctions que s'il se soumet à une formation continue obligatoire (recyclage), au minimum tous les 5 ans ou à une formation initiale d'un niveau supérieur. Sans mission ni recyclage durant cette période le Juge sera retiré des listes d'agrément.</p>
<b>RECYCLAGE</b>	<p>Les BTR ont la charge du déclenchement des recyclages. Selon les périodicités définies, le maintien des connaissances sera, si le besoin s'en fait sentir, réalisé dans les mêmes conditions que la phase 1 de la formation. A défaut un contrôle de connaissances sur le terrain sera suffisant.</p>

## XXII) FORMATION DE **DELEGUE TECHNIQUE DE COMPETITION FFS SNOWBOARD**

<b>INTITULE</b>	<b>DELEGUE TECHNIQUE DE COMPETITION SNOWBOARD (DTF SNOWBOARD)</b>
<b>PREROGATIVES</b>	<p>Le DTF est le représentant officiel de la FFS et il siège en qualité de Président du Jury ; il est à proprement parler le responsable d'une compétition de Snowboard.</p> <p>Il fait respecter les règlements et instructions de la FFS en prenant des décisions conformes, avec le soutien du Jury ; il contrôle le déroulement de la manifestation et assiste les organisateurs.</p>
<b>PREREQUIS</b>	<p>Etre licenciés dans un club FFS. Etre âgé de 18 ans à la date de validation du Brevet.</p> <p>Avoir son diplôme de Juge de Compétition.</p>
<b>ORGANISATION</b>	Régionale ou Nationale
<b>ENCADREMENT</b>	Par des formateurs désignés par les BTR
<b>FORMATION</b>	<ul style="list-style-type: none"><li>- Stage théorique de présentation de la discipline et mise en œuvre d'une compétition : ½ journée en salle – organisation et réglementation</li><li>- Stage pratique de mise en œuvre d'une compétition : 1 journée sur le terrain – préparation de la piste et sécurité</li><li>- Stage en situation sur une compétition régionale ou nationale supervisé par un DTF formateur : 1 journée sur le terrain</li></ul>
<b>DUREE DE VALIDITE</b>	<p>Le DTF ne pourra continuer à exercer ses fonctions que s'il se soumet à une formation continue obligatoire (recyclage).</p> <p>Durée de validité : 2 ans</p>
<b>RECYCLAGE</b>	Stage de formation annuel de mise à jour, une fois tous les deux ans.

## XXIII) FORMATION DE **JUGE SNOWBOARD**

(Document en cours de réalisation)

<b>INTITULE ABREVIATION</b>	<b>JUGE SNOWBOARD <i>J (Snowboard)</i></b>
<b>PREROGATIVES</b>	
<b>PREREQUIS</b>	
<b>ORGANISATION</b>	
<b>ENCADREMENT</b>	
<b>FORMATION</b>	
<b>DUREE DE VALIDITE</b>	
<b>RECYCLAGE</b>	

## XXIV) FORMATION DE **DELEGUE TECHNIQUE INTERNATIONAL SNOWBOARD**

<b>INTITULE</b> <b>ABREVIATION</b>	<b>DELEGUE TECHNIQUE INTERNATIONAL SNOWBOARD</b> <i>DTI (Snowboard)</i>
---------------------------------------	----------------------------------------------------------------------------

Contactez le responsable français des Délégués Techniques FIS par l'intermédiaire du Bureau Technique Régional

## XXV) FORMATION DE **JUGE DE COMPETITION DE SKI FREESTYLE**

<b>INTITULE</b>	<b>JUGE DE COMPETITION DE SKI FREESTYLE</b> <i>JC (Ski Freestyle)</i>
<b>PREROGATIVES</b>	Assurer, les missions concernant l'organisation terrain, des épreuves de Ski Freestyle (Skicross, Half Pipe, Bosses et Slope Style) pour tenir les rôles suivants : Aboyeur, Starter, Chef Contrôleur, Contrôleur de porte, Juge à l'arrivée, Gestionnaire Informatique et Directeur d'Epreuve
<b>PREREQUIS</b>	Etre majeur et licencié dans un club FFS
<b>ORGANISATION</b>	Nationale
<b>ENCADREMENT</b>	Par des formateurs identifiés comme tels
<b>FORMATION</b>	Liée à la mission <ul style="list-style-type: none"><li>- Partie théorique la veille ou juste avant la 1<sup>ère</sup> mission</li><li>- Partie pratique et évaluation lors de la mission</li></ul>
<b>DUREE DE VALIDITE</b>	5 ans (en essayant de remplir de 1 à 2 missions par hiver (à minima)
<b>RECYCLAGE</b>	Les recyclages se font dans les mêmes conditions que les formations sur chaque mission



## XXVI) FORMATION DE **DELEGUE TECHNIQUE FEDERAL DE SKI FREESTYLE**

<b>INTITULE</b>	<b>DELEGUE TECHNIQUE FEDERAL DE SKI FREESTYLE</b> <i>DTF (Ski Freestyle)</i>
<b>PREROGATIVES</b>	Assurer, à la demande des BTN ou BTR, les missions prévues par le RIS (Règlements Internationaux du Ski) lors d'épreuves de Ski Freestyle de niveau régional ou national
<b>PREREQUIS</b>	Etre majeur et licencié dans un club FFS
<b>ORGANISATION</b>	Nationale
<b>ENCADREMENT</b>	Par des formateurs identifiés comme tels
<b>FORMATION</b>	<p>La Formation est programmée sur 2 ans</p> <p>1<sup>ère</sup> année</p> <ul style="list-style-type: none"> <li>- Partie théorique sur 1 journée en salle (séminaire annuel)</li> <li>- Partie pratique de mise en situation comme DT assistant sur une épreuve avec un DT Formateur</li> </ul> <p>2<sup>e</sup> année</p> <ul style="list-style-type: none"> <li>- Stage pratique de mise en situation comme DT sur une épreuve avec un DT Formateur</li> </ul>
<b>DUREE DE VALIDITE</b>	<p>2 ans</p> <p>Le DT ne pourra continuer à exercer ses fonctions que s'il se soumet à une formation continue obligatoire (recyclage) au minimum tous les 2 ans.</p> <p>Sans mission ni recyclage durant cette période, le DT sera retiré des listes d'agrément.</p>
<b>RECYCLAGE</b>	Le BTN a la charge, de mettre en place avec la Commission Ski Freestyle les recyclages annuels

## XXVII) FORMATION DE **DELEGUE TECHNIQUE INTERNATIONAL DE SKI FREESTYLE**

<b>INTITULE</b>	<b>DELEGUE TECHNIQUE INTERNATIONAL DE SKI FREESTYLE</b>  <i>DTI (Ski Freestyle)</i>
<b>PREROGATIVES</b>	Assurer, à la demande, de la FIS (via le BTN), les missions prévues par le RIS (Règlements Internationaux du Ski) lors d'épreuves de Ski Freestyle de niveau international
<b>PREREQUIS</b>	Etre majeur et licencié dans un club FFS  Etre titulaire du diplôme de FT Fédéral de Ski Freestyle
<b>ORGANISATION</b>	Internationale
<b>ENCADREMENT</b>	Par des formateurs identifiés comme tels
<b>FORMATION</b>	Selon les règles FIS
<b>DUREE DE VALIDITE</b>	2 ans  Voir avec la FIS  Sans mission ni recyclage durant cette période, le DT sera retiré des listes d'agrément.
<b>RECYCLAGE</b>	Une participation tous les 2 ans au stage de la FIS

## XXVIII) FORMATION DE **JUGE DE SKI FREESTYLE FEDERAL**

INTITULE	<b>JUGE FEDERAL DE SKI FREESTYLE</b> <i>J (Ski Freestyle)</i>
<b>PREROGATIVES</b>	Assurer, à la demande du Responsable des juges nationaux, les missions inscrites sur les calendriers (nationaux et régionaux) dans les disciplines des Bosses, Half Pipe et Slope Style suivant sa spécialisation . . .
<b>PREREQUIS</b>	Etre majeur et licencié dans un club FFS Etre titulaire d'un diplôme de juge fédéral de niveau C
<b>ORGANISATION</b>	Nationale
<b>ENCADREMENT</b>	Par des formateurs identifiés comme tels
<b>FORMATION</b>	<p>La Formation pour le 1<sup>er</sup> niveau : C, est programmée sur 2 ans</p> <p><u>1<sup>ère</sup> année</u></p> <ul style="list-style-type: none"> <li>- Partie théorique : sur 1 journée en salle (séminaire annuel)</li> <li>- Partie pratique : mise en situation comme assistant sur quelques épreuves de Coupe de France ou Critérium Jeune.</li> </ul> <p><u>2<sup>e</sup> année</u></p> <ul style="list-style-type: none"> <li>- 2<sup>e</sup> partie théorique : sur 1 journée en salle (séminaire annuel) en avant saison</li> </ul> <p>L'obtention du diplôme de niveau C à l'issue de cette 2<sup>e</sup> journée théorique permet d'œuvrer sur le circuit dès l'hiver suivant en tant que Juge C</p>
<b>DUREE DE VALIDITE</b>	2 ans
<b>RECYCLAGE</b>	Organisation d'un séminaire formation/recyclage tous les ans

## XXVIX) FORMATION DE **JUGE DE SKI FREESTYLE INTERNATIONAL**

<b>INTITULE</b>	<b>JUGE DE SKI FREESTYLE INTERNATIONAL</b> <i>Jl (Ski Freestyle)</i>
<b>PREROGATIVES</b>	Assurer, à la demande de la FIS et suivant sa spécialisation (bosses, saut ou newstyle) une présence dans un jury de compétition international.
<b>PREREQUIS</b>	Etre majeur et licencié dans un club FFS Etre titulaire d'un niveau Juge A ou B FIS
<b>ORGANISATION</b>	Internationale
<b>ENCADREMENT</b>	Par des formateurs identifiés comme tels
<b>FORMATION</b>	<p>Suivant les règles FIS :</p> <p>Un juge C peut être proposé à la FIS par sa fédération pour être juge assistant sur des C.E. organisées dans son pays</p> <ul style="list-style-type: none"> <li>- L'année suivante il peut être proposé en tant que juge également sur des C.E. (dans sa spécialité)</li> <li>- Au printemps suivant, en fonction des compétitions jugées, la fédération propose sa validation au niveau B de la liste Juges Ski Freestyle de la FIS</li> <li>- Si la validation est obtenue lors du congrès, il doit participer à un séminaire international validé par la FIS</li> <li>- Il peut ensuite postuler à la participation à des jurys de Coupe du Monde et de Coupe d'Europe.</li> <li>- L'accès au niveau A se fait également sur proposition des Fédérations en fonction des compétitions jugées et des participations aux séminaires internationaux</li> </ul> <p>La progression sur les niveaux A et B se fait indépendamment par spécialité : Bosses / Saut / Half Pipe et Slope Style</p> <p>1<sup>er</sup> Ex : un juge international peut très bien avoir un niveau A en Bosses, B en Saut Acrobatique et ne pas juger de Half Pipe et Slope Style</p> <p>2<sup>ème</sup> ex : Un juge peut à l'inverse gravir uniquement les 3 échelons du Half Pipe et Slope Style sans se former sur les bosses et le saut.</p>
<b>DUREE DE VALIDITE</b>	Selon les règles FIS
<b>RECYCLAGE</b>	Organisation chaque année de plusieurs séminaires internationaux

## XXX) FORMATION DE **JUGE DE COMPETITION TELEMARK**

INTITULE	<b>JUGE DE COMPETITION TELEMARK</b> <i>JC (Télémark)</i>
<b>PREROGATIVES</b>	Tenue des postes liés à l'organisation et au déroulement des épreuves de télémark (contrôleur matériel, Juge de porte, juge au tremplin, Chef des Juges de portes, Arbitre, Directeur d'Epreuve, Juge de départ et d'arrivée, Chronométrateur manuel, Starter).
<b>PREREQUIS</b>	Etre licencié dans un club FFS. Etre âgé de 18 ans à la date de validation du Brevet.
<b>ORGANISATION</b>	Régionale et Nationale (une session réservée au télémark par an)
<b>ENCADREMENT</b>	Par des formateurs identifiés comme tels.
<b>FORMATION</b>	<p>- 1 <u>En salle</u> → projection d'un visuel sur l'activité (y compris Tronc Commun Fédéral), suivi (ou non) d'un Quizz de 30 questions relatives à la connaissance du RIS et à son application.</p> <p>Remise du Livret de Formation</p> <p><u>Durée</u> : 2h30</p> <p>- 2 - <u>Evaluation et certification sur le terrain</u>:</p> <p>Tenue (sans notation) de postes variés en situation de course sous le contrôle et les conseils d'un formateur désigné (DT...) qui annotera le Livret de Formation.</p> <p><u>Durée</u> : ces missions probatoires sont faites au gré des disponibilités du postulant.</p>
<b>DUREE DE VALIDITE</b>	<p>Le Juge ne pourra continuer à exercer ses fonctions que s'il se soumet à une formation continue obligatoire (recyclage), au minimum tous les 5 ans ou à une formation initiale d'un niveau supérieur.</p> <p>Sans mission ni recyclage durant cette période le Juge sera retiré des listes d'agrément.</p>
<b>RECYCLAGE</b>	<p>Les BTR ont la charge du déclenchement des recyclages.</p> <p>Selon les périodicités définies, le maintien des connaissances sera, si le besoin s'en fait sentir, réalisé dans les mêmes conditions que la phase 1 de la formation.</p> <p>A défaut un contrôle de connaissances sur le terrain sera suffisant.</p>

## XXXI) FORMATION DE DELEGUE TECHNIQUE DE COMPETITION FFS TELEMAR

### Formation commune avec le ski alpin.

Les candidats doivent participer à une formation « ski alpin ».

INTITULE	DELEGUE DE COMPETITION FFS TELEMAR <i>DTF (Télémark)</i>
<b>PREROGATIVES</b>	Assurer, à la demande des BTN, les missions prévues par le RIS (Règlement Internationaux du Ski) lors d'épreuves de niveau National et Régional.
<b>PREREQUIS</b>	Etre licencié dans un club FFS. Etre âgé de 18 ans à la date de validation du Brevet. Etre titulaire du Brevet de Juge de Compétition Alpin et du diplôme de DT Alpin. Avoir une bonne connaissance de l'organisation des épreuves ainsi que des notions de traçage, de chronométrage et de gestion informatique des courses)
<b>ORGANISATION</b>	Nationale
<b>ENCADREMENT</b>	Par des formateurs identifiés comme tels.
<b>FORMATION commune avec le Ski Alpin</b>	<p>- 1 <u>En salle</u> → projection d'un visuel sur l'activité (y compris Tronc Commun Fédéral), lecture de bandes de chronométrage, approche de la gestion informatique (inscriptions, résultats, pénalité et homologation) suivi d'un Quizz ou d'études de cas relatifs aux applications du RIS. Visa du Livret de Formation <u>Durée</u> : 2h30</p> <p>- 2 – <u>Stage pratique</u>: → comme DT assistant sur une course avec un DT formateur.. <u>Durée</u> : ces missions probatoires sont faites au gré des disponibilités du postulant.</p> <p><b>Le BTN Telemark, à la demande du candidat, validera son brevet à l'issu de la formation « DT Alpin ».</b></p>
<b>DUREE DE VALIDITE</b>	Le DT ne pourra continuer à exercer ses fonctions que s'il se soumet à une formation continue obligatoire (recyclage), au minimum tous les 3 ans. Sans mission ni recyclage durant cette période le DT sera retiré des listes d'agrément.
<b>RECYCLAGE</b>	Le BTN a la charge du déclenchement des recyclages. Selon les périodicités définies, le maintien des connaissances sera réalisé dans les mêmes conditions que la phase 1 de la formation. (La participation des DT FFS aux séances de recyclage des DT FIS tient lieu de recyclage fédéral.)

## XXXII) FORMATION DE **DELEGUE TECHNIQUE INTERNATIONAL TELEMAR**

<b>INTITULE</b>	<b>DELEGUE TECHNIQUE INTERNATIONAL TELEMAR</b> <i>DTI (Télémark)</i>
-----------------	-------------------------------------------------------------------------

Contactez le responsable français des Délégués Techniques FIS par l'intermédiaire du Bureau Technique Régional

### XXXIII) FORMATION DE **JUGE DE COMPETITION SKI DE VITESSE**

INTITULE ABREVIATION	<b>JUGE DE COMPETITION SKI DE VITESSE</b> <i>JC (Ski de Vitesse)</i>
<b>PREROGATIVES</b>	Tenue des postes liés à l'organisation et au déroulement des épreuves de Ski de Vitesse (Juge de départ et d'arrivée, Juge Chef de Piste, Arbitre, Arbitre Assistant, Directeur d'Epreuve, Chronométrateur manuel, Starter).
<b>PREREQUIS</b>	Etre licencié dans un club FFS. Etre âgé de 18 ans à la date de validation du Brevet. Avoir un bon niveau de ski
<b>ORGANISATION</b>	<b>Régionale</b>
<b>ENCADREMENT</b>	Par des formateurs désignés comme tels.
<b>FORMATION</b>	<p>- 1 En salle → projection d'un visuel (PowerPoint) sur l'activité (y compris Tronc Commun Fédéral), suivi d'un Quizz de 21 questions relatives à la connaissance du RIS et des règlements Jeunes et Adulte et leurs applications. Remise du Livret de Formation Durée : 2h30</p> <p>- 2 - Evaluation et certification sur le terrain: Tenue (sans notation) de postes variés en situation de course sous le contrôle et les conseils d'un formateur désigné (DT...) qui annotera le Livret de Formation. Durée : ces missions probatoires sont faites au gré des disponibilités du postulant.</p>
<b>DUREE DE VALIDITE</b>	<p>Le Juge ne pourra continuer à exercer ses fonctions que s'il se soumet à une formation continue obligatoire (recyclage), au minimum tous les 5 ans ou à une formation initiale d'un niveau supérieur. Sans mission ni recyclage durant cette période le Juge sera retiré des listes d'agrément.</p>
<b>RECYCLAGE</b>	<p>Les recyclages seront réalisés par le représentant de la discipline nommé par le BTN. Selon les périodicités définies, le maintien des connaissances sera, si le besoin s'en fait sentir, réalisé dans les mêmes conditions que la phase 1 de la formation. A défaut un contrôle de connaissances sur le terrain sera suffisant.</p>



## XXXIV) FORMATION DE **DELEGUE TECHNIQUE DE COMPETITION** **FFS SKI DE VITESSE**

<b>INTITULE ABREVIATION</b>	<b>DELEGUE TECHNIQUE DE COMPETITION SKI DE VITESSE</b> <i>DTF (Ski de Vitesse)</i>
<b>PREROGATIVES</b>	Assurer, à la demande des BTN ou du représentant au BTR, les missions prévues par le RIS (Règlements FIS, Jeunes et Adultes) lors d'épreuves de niveau régional et national.
<b>PREREQUIS</b>	Etre licencié dans un club FFS. Etre âgé de 18 ans à la date de validation du Brevet. Etre titulaire du Brevet de Juge de Compétition depuis 2 ans et avoir officié comme tel. Avoir une bonne connaissance de l'organisation des épreuves ainsi que des notions de traçage, de chronométrage et de gestion informatique des courses)
<b>ORGANISATION</b>	<b>Nationale</b>
<b>ENCADREMENT</b>	Par des formateurs identifiés comme tels.
<b>FORMATION</b>	- <b>1</b> En salle → projection d'un visuel (PowerPoint) sur l'activité (y compris Tronc Commun Fédéral), lecture de bandes de chronométrage, approche de la gestion informatique (inscriptions, résultats, pénalité et homologation), suivi d'un Quizz ou d'études de cas relatifs aux applications des règlements (FIS, Adultes et Jeunes) Visa du Livret de Formation Durée : 2h30  - <b>2</b> – Stage 1 pratique: → comme DT assistant sur une course avec un DT formateur.  - <b>3</b> – Stage 2 pratique: → comme DT sur une course avec un DT formateur comme DT assistant. Durée : ces missions probatoires sont faites au gré des disponibilités du postulant.
<b>DUREE DE VALIDITE</b>	Le DT ne pourra continuer à exercer ses fonctions que s'il se soumet à une formation continue obligatoire (recyclage), au minimum tous les 2 ans. Sans mission ni recyclage durant cette période le DT sera retiré des listes d'agrément
<b>RECYCLAGE</b>	Les représentants au BTR ont la charge du déclenchement des recyclages. Selon les périodicités définies, le maintien des connaissances sera réalisé dans les mêmes conditions que la phase 1 de la formation. La participation aux séances de recyclage des DT FIS tient lieu de Recyclage

**XXXV) FORMATION DE DELEGUE TECHNIQUE INTERNATIONAL  
SKI DE VITESSE**

<b>INTITULE</b> <b>ABREVIATION</b>	<b>DELEGUE TECHNIQUE INTERNATIONAL SKI DE VITESSE</b> <i>DTI (Ski de Vitesse)</i>
---------------------------------------	--------------------------------------------------------------------------------------

Contactez le responsable français des Délégués Techniques FIS par l'intermédiaire du Bureau Technique Régional

## XXXVI) FORMATION DE **JUGE DE COMPETITION SKI SUR HERBE**

(Document en cours de réalisation)

<b>INTITULE ABREVIATION</b>	<b>JUGE DE COMPETITION SKI SUR HERBE <i>JC (Ski/Herbe)</i></b>
<b>PREROGATIVES</b>	
<b>PREREQUIS</b>	
<b>ORGANISATION</b>	
<b>ENCADREMENT</b>	
<b>FORMATION</b>	
<b>DUREE DE VALIDITE</b>	
<b>RECYCLAGE</b>	

## XXXVII) FORMATION DE **DELEGUE TECHNIQUE DE COMPETITION** **FFS SKI SUR HERBE**

(Document en cours de réalisation)

<b>INTITULE ABREVIATION</b>	<b>DELEGUE TECHNIQUE DE COMPETITION SKI SUR HERBE</b> <i>DTF (Ski/Herbe)</i>
<b>PREROGATIVES</b>	
<b>PREREQUIS</b>	
<b>ORGANISATION</b>	
<b>ENCADREMENT</b>	
<b>FORMATION</b>	
<b>DUREE DE VALIDITE</b>	
<b>RECYCLAGE</b>	

**XXXVIII) FORMATION DE DELEGUE TECHNIQUE INTERNATIONAL  
SKI SUR HERBE**

<b>INTITULE ABREVIATION</b>	<b>DELEGUE TECHNIQUE INTERNATIONAL SKI SUR HERBE <i>DTI (Ski/Herbe)</i></b>
---------------------------------	---------------------------------------------------------------------------------

Contactez le responsable français des Délégués Techniques FIS par l'intermédiaire du Bureau Technique Régional

## Livret de Formation des Officiels

FEDERATION FRANCAISE DE SKI

Les fonctions (1)

1 Juge de départ	2 Juge d'arrivée	3 Juge de postes
4 Juge (à savoir)	5 Chef des Juges de postes	6 Chef de pas de tir
7 Starter	8 Arbitre	9 Directeur d'épreuve
10 Chronométrateur (manuel)	11 Stage 1 Délégué Technique	12 Stage 2 Délégué Technique
<b>RECYCLAGE</b>		
13 Chronométrateur	14 Délégué Technique	15 Juge (à savoir)
<b>FORMATIONS SPECIFIQUES</b>		
16	Visuel de Juge ou DT de l'activité y compris Trois Contours	
17		
18		

**IMPORTANT**  
La validation des brevets est l'obligation des membres fédérés, au moment même qu'ils s'inscrivent au sein de la Fédération.  
Les titres de compétence sont :  
- 1ère pour les :  
+ Juges de Compétition  
+ Chronométrateurs  
- 2ème pour les DT, DTJ, Apis et Start  
- 3ème pour les :  
+ Délégués Techniques FFS des autres activités  
+ Juges de postes  
**La licence FFS en cours de validité est obligatoire.**

FEDERATION FRANCAISE DE SKI  
Commission Règles et Contrôles

**Livret de Formation**  
(Carnet de fonctions)

Nom : \_\_\_\_\_  
Prénom : \_\_\_\_\_  
Club : \_\_\_\_\_  
N° de licence : \_\_\_\_\_  
Comité Régional : \_\_\_\_\_

Cochez la case ou les cases concernées :

Alpis  Bathlon  Fond  Fond EM  Saut et CH   
Ski Freestyle  Ski sur Herbe  Ski de Vitesse   
Snowboard  Telemark  Chronométrateur   
Juraté Juge

Livret remis le : \_\_\_\_\_

*Le Brevet d'Officiel, une fois la formation terminée sera mentionné sur la licence Carte N° de Compétiteur ou Délégué.*

FFS - BP 2491 - 74011 ANNECY CEDEX  
www.ffs.fr - contact@ffs.fr

### INFORMATIONS RELATIVES A L'UTILISATION DU LIVRET DE FORMATION

Les Livrets de Formation, ne sont remis qu'aux seuls licenciés FFS, et sont prévus pour recevoir uniquement les mentions relatives à la formation suivantes :

➤ **Les Fonctions** : il s'agit de la tenue des postes préalables à la nomination JC, DTF, Chrono etc...

➤ **Les Recyclages** : il s'agit des séances de formation continue réalisées en salle ou sur le terrain, permettant de proroger la validité des brevets.

➤ **Les Formations Spécifiques** : outre les modules complémentaires (Chrono Nordique), y seront mentionnés les modules d'entrée des différentes formations.

## Carnet de Stage du Chronométrateur

FEDERATION FRANCAISE DE SKI

+++++

COMMISSION DES REGLES ET CONTROLES

**FORMATION DE CHRONOMETREUR**  
**CARNET DE STAGE**

NOM : \_\_\_\_\_ PRENOM : \_\_\_\_\_  
TELEPHONE : \_\_\_\_\_ MAIL : \_\_\_\_\_  
CLUB ou ESF : \_\_\_\_\_  
NUMERO DE LICENCE : \_\_\_\_\_  
ANNEE DE NAISSANCE : 19... \_\_\_\_\_  
MATERIEL UTILISE : \_\_\_\_\_  
LOGICIEL UTILISE : \_\_\_\_\_

Carnet de stage remis le : \_\_\_\_\_

(Être en majuscules)

## Carnet d'Identité d'Officiel Saut

**CARNET D'IDENTITE**  
**D'OFFICIEL NATIONAL**  
**SAUT**

Fédération Française  
de Ski

## Insigne : Juge de Compétition



## Insigne : Délégué Technique FFS

